



MINISTERSTVO ŠKOLSTVÍ,  
MLÁDEŽE A TĚLOVÝCHOVY

cermat

# KATALOG POŽADAVKŮ ZKOUŠEK SPOLEČNÉ ČÁSTI MATURITNÍ ZKOUŠKY

platný od školního roku 2009/2010

## ANGLICKÝ JAZYK VYŠŠÍ ÚROVEŇ OBTÍŽNOSTI



Zpracoval: Centrum pro zjišťování výsledků vzdělávání

Schválil: Ministerstvo školství, mládeže a tělovýchovy  
dne 11. 3. 2008  
pod č. j. 3233/2008-2/CERMAT



# **KATALOG POŽADAVKŮ ZKOUŠEK SPOLEČNÉ ČÁSTI MATURITNÍ ZKOUŠKY**

**platný od školního roku 2009/2010**

## **ANGLICKÝ JAZYK VYŠŠÍ ÚROVEŇ OBTÍŽNOSTI**

Zpracoval: Centrum pro zjišťování výsledků vzdělávání  
Schválil: Ministerstvo školství, mládeže a tělovýchovy  
dne 11. 3. 2008  
pod č. j. 3233/2008-2/CERMAT

## **Obsah**

1. Úvod
2. Požadavky k maturitní zkoušce
3. Základní specifikace zkoušky
4. Příklady

# 1. Úvod

## Účel a obsah katalogu

Katalogy požadavků k maturitní zkoušce poskytují všem jejich uživatelům informace o požadavcích kladených na žáky vzdělávacích programů v oborech středního vzdělání s maturitní zkouškou.

**Maturitní zkouška z anglického jazyka má charakter komplexní zkoušky a je připravována ve dvou úrovních obtížnosti.** Rozdíly mezi úrovněmi obtížnosti jsou vymezeny jak rozsahem a hloubkou ověřovaných dovedností a znalostí, tak samotným zadáním dané části zkoušky. Podle platných pedagogických dokumentů tyto úrovně odpovídají požadavkům na žáka pro *1. a 2. (další) cizí jazyk*. Základní úroveň obtížnosti odpovídá výstupům vymezeným v rámcových vzdělávacích programech v předmětu *další cizí jazyk* nebo *cizí jazyk bez návaznosti na ZŠ*, vyšší úroveň obtížnosti odpovídá výstupům z předmětu *cizí jazyk* nebo *cizí jazyk s návazností na ZŠ*. Požadavky na dosažení vyšší úrovně obtížnosti v sobě zahrnují požadavky na základní úroveň. **Tento katalog vymezuje požadavky k maturitní zkoušce vyšší úrovně obtížnosti.**

## Pedagogické dokumenty ke katalogu a k maturitní zkoušce

Základem pro zpracování katalogu požadavků jsou platné pedagogické dokumenty, zejména:

Učební dokumenty pro gymnázia. Praha, Fortuna 1999.

Standard vzdělávání ve čtyřletém gymnáziu. Praha, Fortuna 1999.

Standard středoškolského odborného vzdělávání. Praha, Fortuna 1999.

Dále byly zohledněny specifické dokumenty týkající se kurikulární problematiky cizích jazyků v odborném vzdělávání.

Při zpracování katalogu byla zohledněna skutečnost, že na některých středních školách jsou již ověřovány rámcové vzdělávací programy. Do znění katalogu jsou také promítnuty změny vyvolané přechodem na společné referenční úrovně vymezené v publikaci Common European Framework of Reference for Languages: Learning, teaching, assessment<sup>1</sup> (CEFR). Katalogy požadavků byly zpracovány s přihlédnutím k terminologii použité v deskriptorech úrovně B1 a B2 (CEFR) a českém překladu této publikace.<sup>2</sup>

Maturitní zkouška z anglického jazyka je připravována tak, aby byla v budoucnu srovnatelná s referenčními úrovněmi **B1** a **B2** mezinárodní škály jazykových úrovní. Procesní postupy kalibrace (přiřazení) obou úrovní maturitní zkoušky z anglického jazyka k úrovním B1 a B2 se řídí doporučeními Rady Evropy zpracovanými v manuálu,<sup>3</sup> který je pro potřeby poskytovatelů a tvůrců jazykových zkoušek vytvářen v návaznosti na CEFR.

Katalog definuje požadavky k maturitní zkoušce tak, aby si je mohli osvojit žáci bez ohledu na typ programového dokumentu, z něhož vychází studijní plán dané školy. V požadavcích je brána v potaz i možnost využít výsledky zkoušky při přijímacím řízení na vysoké školy.

<sup>1</sup> Common European Framework of Reference for Languages: Learning, teaching, assessment. Council of Europe, Cambridge University Press 2001.

<sup>2</sup> Společný evropský referenční rámec pro jazyky. Univerzita Palackého v Olomouci. MŠMT ČR 2002.

<sup>3</sup> Manual: Preliminary Pilot Version; Relating Language Examination to the Common European Framework of Reference for Languages, Council of Europe, Strassburg 2003.

## 2. Požadavky k maturitní zkoušce z anglického jazyka – vyšší úroveň obtížnosti

Maturitní požadavky na žáka, který bude skládat maturitní zkoušku z anglického jazyka na vyšší úrovni obtížnosti, zahrnují požadavky na dovednosti a znalosti žáka, které mohou být ověřovány maturitní zkouškou. **Nevymezují tedy vše, co by měl maturant z anglického jazyka na této úrovni obtížnosti znát a umět.**

Maturitní zkouška z anglického jazyka na vyšší úrovni obtížnosti je koncipována jako zkouška komplexní. Z tohoto důvodu jsou v katalogu vymezeny požadavky na **receptivní, produktivní a interaktivní** řečové dovednosti a na strategie žáka. Požadavky na interaktivní řečové dovednosti lze ověřovat jen v ústní části maturitní zkoušky, proto jsou v katalogu vymezeny pouze pro ústní interakci. Vzhledem k tomu, že strategie spojené s recepcí nelze v maturitní zkoušce ověřovat přímo, nejsou požadavky tohoto charakteru v katalogu vymezeny. Maturitní požadavky na **jazykovou kompetenci** žáka, která se promítá do všech řečových dovedností, jsou v katalogu společné pro všechny řečové dovednosti.

### **Receptivní řečové dovednosti:**

- poslech
- čtení

### **Produktivní řečové dovednosti a strategie:**

- písemný projev
- ústní projev

### **Interaktivní řečové dovednosti a strategie:**

- ústní interakce

### **Požadavky k maturitní zkoušce zahrnují:**

- vymezení dílčích dovedností, tj. co žák dovede,
- charakteristiku nahrávek/výchozích textů/písemného nebo ústního projevu žáka,
- charakteristiku komunikačních situací, oblastí užívání jazyka a tematických okruhů,
- obecné vymezení jazykových prostředků a funkcí.

Požadavky k maturitní zkoušce je vždy nutné posuzovat komplexně v rámci všech výše uvedených složek, protože se tyto složky navzájem doplňují a prolínají.

Maturitní zkouškou z anglického jazyka na vyšší úrovni obtížnosti jsou primárně ověřována všeobecná témata a dovednost žáka reagovat v běžných situacích. Nad rámec všeobecných témat a běžných situací je v ústní části maturitní zkoušky ponechán prostor pro specifická/odborná témata a specifické situace a dovednosti, které si škola stanovuje sama.

## 2.1 Receptivní řečové dovednosti

### 2.1.1 Poslech

#### ➤ **Žák dovede:**

- pochopit hlavní myšlenku
- pochopit záměr/názor/postoj mluvčích
- postihnout hlavní body
- postihnout podrobné/detailní informace
- porozumět podrobným orientačním pokynům

#### ➤ **Charakteristika výchozích poslechových textů a nahrávek**

Ve funkci výchozích textů jsou užívány texty prostědělovacího, uměleckého, publicistického a populárně-naučného stylu (upozornění, pokyny, oznámení, zpravodajství, interview, debata, komentář, předpověď počasí, reklamní spot, úryvek z filmů/prózy/poezie, přednáška). S ohledem na ověřované dovednosti mohou být texty obsahově i jazykově složité. Texty neobsahují málo častá idiomatická spojení. Delší promluva může obsahovat rozvinutou argumentaci, pokud je téma promluvy dostatečně známé. Neznámé výrazy, tj. výrazy nad rámec ověřované úrovně obtížnosti, se mohou ve výchozích textech vyskytovat tam, kde nebrání řešení úloh nebo s řešením úloh bezprostředně nesouvisí. Při řešení úloh není povoleno používat slovníky, proto mohou být vybrané výrazy (s českým překladem či vysvětlením v anglickém jazyce) uvedeny za úlohami pod čarou.

Zdrojem poslechových nahrávek mohou být autorské nebo převzaté autentické texty, které jsou nahrány nebo upraveny v nahrávacím studiu. Převzaté texty mohou být s ohledem na úroveň ověřované dovednosti kráceny nebo jinak upraveny. Nejčastějšími zdroji převzatých textů jsou média a audiozáznamy veřejných hlášení/produkcí a vyslechnutých rozhovorů/monologů.

Promluvy v nahrávkách jsou pronášeny standardní výslovností a se standardním přízvukem ve variantách spisovného jazyka.<sup>4</sup> S ohledem na komunikační situaci a téma může být v promluvě použit hovorový jazyk. Rychlost promluvy a vyjadřování mluvčích odpovídá běžným a standardním situacím, ve kterých se může posluchač s promluvou setkat. Rychlost promluvy není zpravidla upravována (např. zpomalením nebo opakováním části promluvy). Pokud to vyžaduje situace, mohou v nahrávkách hovořit více než dva mluvčí, vždy jsou však dobře rozlišitelní (např. věkem, pohlavím). V zájmu zvýšení autenticity situace mohou nahrávky obsahovat doplňkové zvuky a přirozené zvukové pozadí (např. cinkot skleniček v restauraci, hudební pozadí reklam), které však neztěžují porozumění.

Typem promluvy v nahrávkách může být krátký monolog nebo rozhovor (např. vzkaz na záznamníku, formální rozhovor nadřazeného a podřízeného, rozhlasové zpravodajství), středně dlouhý monolog nebo rozhovor/diskuse (např. vyprávění o zážitku nebo pocitech, diskuse na aktuální téma, neformální rozhovor několika studentů o dění ve škole) nebo dlouhý monolog nebo rozhovor/interview (např. vyprávění o události, interview se zajímavou osobností). V rozhovorech se mohou střídát více než dva mluvčí.

#### ➤ **Charakteristika komunikačních situací, oblastí užívání jazyka a tematických okruhů**

Výchozí poslechové texty se vztahují ke konkrétním, abstraktním, známým i méně známým tématům a situacím, se kterými se žák může setkat v osobním, společenském, akademickém i profesním životě. Témata a situace se týkají oblasti osobní (rodina a její společenské vztahy, bydlení, dovolená apod.), veřejné (doprava, poskytování/využívání služeb, společenské/politické/kulturní/sportovní události apod.), vzdělávací (škola, pobyt na jazykovém kurzu apod.), společenské (příroda, životní prostředí, globální problémy, věda a technika apod.) a pracovní (běžné profese, běžné podniky apod.).

<sup>4</sup> Včetně běžných regionálních odchylek (zejména BrE; AmE) ve výslovnosti i významu výrazů.

## ➤ **Hodnocení**

Principy hodnocení receptivní řečové dovednosti (poslech) vycházejí z typů úloh, které jsou zařazeny do didaktického testu na vyšší úrovni obtížnosti (uzavřené úlohy). Za každou správně vyřešenou úlohu žák získá stanovený počet bodů. Za nesprávnou nebo neuvedenou odpověď se body neodečítají.

## 2.1.2 Čtení

### ➤ **Žák dovede:**

- pochopit hlavní myšlenku/základní smysl textu
- pochopit záměr a názor autora/vypravěče/postav
- porozumět pocitům autora/vypravěče/postavy
- porozumět postoji autora/vypravěče/postavy
- rozpoznat hlavní body
- porozumět výstavbě textu/postihnout sled hlavních myšlenek
- vyhledat specifické informace
- vyhledat důležité podrobnosti
- shromáždit specifické informace z různých částí textu
- shromáždit specifické informace z více krátkých textů
- porozumět podrobnostem v návodech
- odhadnout význam neznámých výrazů
- rozpoznat, zda text obsahuje relevantní informaci/-e

### ➤ **Charakteristika výchozích textů**

Ve funkci výchozích textů jsou užívány texty prostěsdělovacího, uměleckého, publicistického a populárně-naučného stylu (např. oznámení, návod, recept, nabídka, propagační text, program, recenze, úryvek z prózy, povídka, vyprávění, dopis), které mohou s ohledem na ověřované dovednosti být obsahově i jazykově složité a mohou mít rozvinutou argumentaci.

Neznámé výrazy, tj. výrazy nad rámec ověřované úrovně obtížnosti, se mohou vyskytovat ve výchozích textech ve větší míře, např. pokud je ověřována dovednost odhadnout význam neznámého výrazu z kontextu, pokud nebrání řešení úloh nebo s řešením úloh bezprostředně nesouvisejí. Při řešení úloh není povoleno používat slovníky, proto mohou být vybrané výrazy uvedeny s českým překladem nebo vysvětleny v anglickém jazyce za úlohami pod čarou.

Zdrojem výchozích textů mohou být autorské nebo převzaté autentické texty v britské nebo americké angličtině. Převzaté texty mohou být kráceny nebo jinak upraveny. Nejčastějšími zdroji převzatých textů jsou tištěná nebo elektronická média (např. webové stránky, noviny, časopisy, reklamní a propagační materiály), nápisy, značení apod.

Délka výchozích textů je omezena rozsahem jedné stránky formátu A4 a dána požadavky na úroveň ověřovaných dovedností. Výchozími texty jsou krátké texty (do 100 slov), středně dlouhé texty (cca ½ stránky formátu A4) nebo dlouhé texty (jedna stránka formátu A4). Dovednost shromáždit specifické informace z různých textů je ověřována na několika krátkých textech v celkové délce jedné stránky formátu A4.

### ➤ **Charakteristika komunikačních situací, oblastí užívání jazyka a tematických okruhů**

Výchozí texty se vztahují ke konkrétním, abstraktním, známým i méně známým tématům a situacím, se kterými se žák může setkat v osobním, společenském, akademickém i profesním životě. Témata a situace se týkají oblasti osobní (rodina a její společenské vztahy, bydlení, dovolená, život ve městě, zdraví, životní styl apod.), veřejné (doprava, využívání služeb, společenské/politické/kulturní/sportovní události apod.), vzdělávací (škola, pobyt na jazykovém kurzu apod.), společenské (příroda, kultura, sport, média, životní prostředí apod.) a pracovní (běžné profese, běžné podniky apod.).

## ➤ **Hodnocení**

Principy hodnocení receptivní řečové dovednosti (čtení) vycházejí z typů úloh, které jsou zařazeny do didaktického testu na vyšší úrovni obtížnosti (uzavřené úlohy). Za každou správně vyřešenou úlohu žák získá stanovený počet bodů. Za nesprávnou nebo neuvedenou odpověď se body neodečítají.

## 2.2 Produktivní řečové dovednosti a strategie

### 2.2.1 Písemný projev

#### ➤ **Žák dovede:**

- popsat podrobně osobu, místo, věc, skutečné nebo smyšlené události, zážitky apod.
- popsat podrobně pracovní postup
- sdělit podrobné informace a zprávy a reagovat na ně
- zformulovat dotazy a reagovat na ně
- uvést potřebné detaily
- vyjádřit myšlenky a vztahy mezi nimi
- zformulovat žádost, nabídku, stížnost, reklamaci apod.
- vyjádřit své názory a reagovat na názory jiných
- uvést důvody pro a proti určitému názorovému stanovisku
- vysvětlit/porovnat výhody a nevýhody různých možností, přístupů apod.
- vysvětlit běžné problémy a/nebo navrhnout řešení problému
- zhodnotit různé návrhy řešení problému
- zdůraznit důležité myšlenky
- zdůraznit důležitost událostí a zážitků z osobního hlediska
- vyjádřit míru pocitu
- rozvinout hlavní kompoziční složky a doložit je relevantními podrobnostmi/příklady
- shrnout a skloubit informace a argumenty (i z více zdrojů)
- rozvinout systematicky argumentaci
- posoudit kriticky film, knihu, divadelní hru apod.

#### ➤ **Charakteristika písemného projevu žáka**

Jednotlivé dovednosti jsou ověřovány na slohových útvarech, jako jsou formální i neformální dopis (včetně elektronické korespondence a běžného obchodního dopisu), vzkaz, životopis, vyprávění, referát, článek, kritika, úvaha, recenze, smyšlený příběh apod. Maturitní písemná práce obsahuje vždy dvě části. Žák zpracovává v každé části písemné práce jiný slohový útvar. Slohové útvary mají odlišný rozsah. V jedné části může být nabídka dvou alternativ zadání.

Žák dovede s ohledem na požadovaný slohový útvar napsat srozumitelná a obsahově i jazykově složitá souvislá sdělení, ve kterých jsou informace a myšlenky vyjádřeny konzistentně, rozvinuty adekvátně záměru (zadání) a jsou v souladu s pravidly výstavby požadovaného typu textu. Slohový útvar je čitelný a v požadované délce.

Myšlenky a informace jsou v textu logicky uspořádány a tam, kde je to vhodné, jsou využity rozmanité prostředky textové návaznosti. Text je vhodně organizován. Pokud to vyžaduje zadání, je slohový útvar ve standardizované konvenční podobě.

Jazykové prostředky a funkce jsou v rámci požadované úrovně obtížnosti použity přesně, vhodně a v odpovídajícím rozsahu. Úroveň formálnosti jazyka je volena s ohledem na situaci a příjemce. Pravopis a lexikální prostředky jazyka respektují standardní variety anglického jazyka. Zvolená varieta anglického jazyka (britská, americká) musí být v textu použita konzistentně, nikoli nahodile. Vliv mateřského či jiného cizího jazyka není postřehnutelný.

#### ➤ **Charakteristika komunikačních situací, oblastí užívání jazyka a tematických okruhů**

Požadovaný písemný projev se vztahuje ke konkrétním, abstraktním, známým i méně známým tématům a situacím, se kterými se žák může běžně setkat v osobním, společenském, akademickém i profesním životě. Témata a situace se týkají oblasti osobní (rodina, přátelé, život mimo domov apod.), osobnostní

(koničky, zájmy apod.), společenské (kultura, tradice, životní prostředí, média apod.), veřejné (využívání veřejných a zdravotních služeb apod.), vzdělávací (výuka, pobyt na jazykovém kurzu apod.) a pracovní (brigády, plány do budoucna, běžné profese apod.).

## ➤ Hodnocení

Úroveň komunikativní kompetence pisatele je posuzována ve vztahu ke komunikačnímu záměru, tj. zda pisatel dokázal sdělit to, co sdělit měl, a s ohledem na posuzovanou úroveň, tj. jak pisatel sdělil to, co sdělit měl. Principy hodnocení písemné práce tedy nejsou založeny na prostém sčítání chyb, ale v první řadě na tom, zda pisatel dosáhl komunikačního záměru. Komunikační záměr je specifikován v zadání písemné práce a kvalita jeho splnění je posuzována prostřednictvím kritérií hodnocení.<sup>5</sup>

Kritéria hodnocení umožňují posuzovat písemný projev žáka z několika hledisek, respektive posuzovat odděleně různé charakteristické prvky písemného projevu žáka. Odděleně je posuzován obsah, organizace, slovní zásoba, mluvnice atd. Každému posuzovanému prvku písemné práce jsou přiděleny body, jejichž součet dává výsledné skóre.

V následující tabulce je uvedeno, co vše může být hodnoceno. Podle povahy zadání mohou, ale nemusí být použity všechny položky z tabulky, např. u vzkazu nebudou hodnoceny formální náležitosti textu.

<b>Zadání/Obsah</b>	<ul style="list-style-type: none"><li>• adekvátnost vzhledem k zadání, jednoznačnost sdělení, věcná správnost</li><li>• dodržení tématu/stylu apod.</li><li>• formální náležitosti požadovaného typu textu</li><li>• rozsah, relevantnost a srozumitelnost myšlenek a/nebo informací</li><li>• vzájemná vyváženost myšlenek a/nebo informací</li><li>• dodržení požadované délky textu</li></ul>
<b>Formální a obsahová koherence</b>	<ul style="list-style-type: none"><li>• logická uspořádanost myšlenek a/nebo informací</li><li>• rozsah a přesnost prostředků textové návaznosti</li><li>• členění textu</li></ul>
<b>Jazykové prostředky, jazykové funkce</b>	<ul style="list-style-type: none"><li>• přesnost a vliv na srozumitelnost sdělení</li><li>• pravopis</li><li>• rozsah jazykových prostředků/jazykových funkcí</li><li>• účinek sdělení na příjemce</li><li>• míra interference mateřského nebo jiného cizího jazyka</li></ul>

Hodnocení písemného projevu žáka se řídí závaznými kritérii hodnocení a doporučeními v metodických pokynech pro hodnotitele písemných prací.

<sup>5</sup> Kritéria hodnocení a jejich podrobný popis jsou pro příslušný školní rok zveřejněny v metodickém materiálu pro hodnocení písemné části maturitní zkoušky z anglického jazyka na vyšší úrovni obtížnosti.

## 2.2.2 Ústní projev

### ➤ **Žák dovede:**

- popsat podrobně osobu, místo, věc, skutečné nebo smyšlené události, zážitky apod.
- poskytnout podrobné informace
- shrnout a skloubit informace a argumenty z více zdrojů
- porovnat různé alternativy
- vyjádřit vztahy mezi věcmi, osobami, myšlenkami, událostmi apod.
- vyjádřit myšlenky/názory/přesvědčení/různou míru emocí apod.
- rozvést své myšlenky/názory a podpořit je argumenty a/nebo příklady
- zdůvodnit svůj názor/přesvědčení apod. pomocí vhodných argumentů
- vyjádřit a zdůvodnit souhlas či nesouhlas s určitým názorem, jednáním apod.
- vystavět a systematicky rozvinout jasnou argumentaci
- uvést potřebné podrobnosti
- vyjádřit, v čem jsou pro něj věci, místa, události, zážitky apod. důležité
- rozvinout hlavní body/doložit je relevantními podrobnostmi a příklady
- zdůraznit hlavní body a/nebo hlavní myšlenky
- vysvětlit problém
- zvážit možné příčiny nebo následky problému
- zhodnotit různé návrhy řešení problému
- zformulovat hypotézy
- požádat o ujištění, že výraz, který užil, je správný

Dovednosti jsou ověřovány na typech promluvy odpovídajících ověřované úrovni obtížnosti, např. podrobný popis (místa, události, postupu práce apod.), souvislé jazykově i obsahově složitější vyprávění, zpráva, informačně bohatá prezentace, vylíčení/shrnutí obsahu knihy apod.

### ➤ **Charakteristika ústního projevu žáka**

Ústní projev žáka je srozumitelný, přirozený, plynulý a spontánní. Posluchač se nemusí při snaze porozumět namáhat. Ústní projev je systematicky rozvinutý a podrobný a výpovědi tvoří jasný a koherentní sled myšlenek.

Žák komunikuje správně ve známých kontextech, využívá pravidla výstavby textu a běžný repertoár strategií a jazykových prostředků. Tam, kde je to vhodné, jsou použity vhodné prostředky textové návaznosti a podřadná souvětí. Drobné nesystematické chyby a menší nedostatky ve větné stavbě dovede žák zpětně opravit.

Jazykové prostředky jsou v komunikaci užity dostatečně přesně, účelně a v dostatečném rozsahu. Je zřejmé, že žák dovede účelně užívat běžné ustálené fráze a pozměňovat formulace nebo použít opisné prostředky tak, aby se vyhnul častým opakováním, zbytečným chybám nebo aby získal čas. Plynulost ústního projevu může být v ojedinělých případech narušena při hledání vhodného výrazu (např. při delších a složitějších monolozích, ve snaze vyjádřit složitou myšlenku či detailní informaci).

Rozdíl v ústním projevu žáka na úrovni základní a vyšší je zejména v míře konkrétnosti témat, v rozsahu, přesnosti a variabilitě očekávaných jazykových prostředků a v rovině syntaktické.

## ➤ Charakteristika komunikačních situací, oblastí užívání jazyka a tematických okruhů

Ústní projev žáka se vztahuje ke konkrétním, abstraktním, známým i méně známým tématům a situacím, se kterými se žák může setkat v osobním, společenském, akademickém i profesním životě. Témata a situace se týkají oblasti osobní (rodina, zdraví, životní styl, život ve městě/na venkově apod.), osobnostní (identita, světový názor apod.), veřejné (doprava, služby, společenské události apod.), vzdělávací (škola, výuka apod.), společenské (příroda, životní prostředí, globální problémy, věda a technika, sport, média apod.) a pracovní (profese, vybavení pracoviště apod.).

## ➤ Hodnocení

Úroveň komunikativní kompetence žáka je posuzována ve vztahu ke komunikačnímu záměru, tj. zda žák dokázal sdělit to, co sdělit měl, a s ohledem na posuzovanou úroveň, tj. jak žák sdělil to, co sdělit měl. Principy hodnocení ústního projevu žáka tedy nejsou založeny na pouhém sledování chyb, ale v prvé řadě na tom, zda žák dosáhl komunikačního záměru. Komunikační záměr je specifikován v zadání každé části ústní zkoušky a kvalita jeho splnění je posuzována prostřednictvím kritérií hodnocení.<sup>6</sup>

Kritéria hodnocení umožňují posuzovat ústní projev žáka z několika hledisek, respektive posuzovat odděleně různé charakteristické prvky ústního projevu. V rámci ústního projevu žáka se podle povahy zadání hodnotí:

<b>Zadání</b>	<ul style="list-style-type: none"><li>• adekvátnost vzhledem k zadání, jednoznačnost sdělení, věcná správnost odpovědi</li><li>• dodržení tématu/stylu apod.</li><li>• rozsah, relevantnost a srozumitelnost myšlenek a/nebo informací</li><li>• vzájemná vyváženost myšlenek a/nebo informací</li></ul>
<b>Jazykové prostředky</b>	<ul style="list-style-type: none"><li>• přesnost jazykových prostředků a vliv na srozumitelnost sdělení</li><li>• rozsah jazykových prostředků</li><li>• účinek sdělení na příjemce</li><li>• míra interference mateřského nebo jiného cizího jazyka</li></ul>
<b>Jazykové funkce</b>	<ul style="list-style-type: none"><li>• rozsah a přesnost</li></ul>
<b>Formální a obsahová koherence</b>	<ul style="list-style-type: none"><li>• logická uspořádanost myšlenek a/nebo informací</li><li>• rozsah a přesnost prostředků textové návaznosti</li><li>• plynulost (tempo, plánování, váhání, autokorekce apod.)</li><li>• strukturovanost, délka úseků promluvy apod.</li></ul>
<b>Zvuková stránka jazyka</b>	<ul style="list-style-type: none"><li>• srozumitelnost, výslovnost, intonace, vázání slov apod.</li><li>• míra interference mateřského nebo jiného cizího jazyka</li></ul>

Hodnocení ústního projevu žáka se řídí závaznými kritérii hodnocení a doporučeními v metodických pokynech pro hodnotitele a zkoušející.

<sup>6</sup> Kritéria hodnocení a jejich podrobný popis jsou pro příslušný školní rok zveřejněny v metodickém materiálu pro hodnocení ústní části maturitní zkoušky z anglického jazyka na vyšší úrovni obtížnosti.

## 2.3 Interaktivní řečové dovednosti a strategie

### Ústní interakce

#### ➤ **Žák dovede:**

- zjistit, předat, ověřit si a potvrdit informace
- vyměňovat si informace a rady
- zahájit, udržovat a ukončit rozhovor
- efektivně se střídat s partnerem v komunikaci
- diskutovat o problému a napomáhat vývoji diskuse
- shrnout, kam diskuse dospěla
- vyvíjet iniciativu
- účinně, pohotově klást otázky a reagovat na ně
- klást doplňující otázky
- komentovat a dále rozvíjet sdělení a závěry partnera v komunikaci
- komentovat a posoudit názor
- zhodnotit alternativní návrhy
- reagovat na argumentaci/názor/hypotézu
- reagovat na vyjádřené pocity/projevít účast
- reagovat na vzniklý problém nebo situaci a podat k nim vysvětlení
- uvést důvody ke stížnosti
- stanovit, jaké ústupky musí on a/nebo partner v komunikaci učinit
- získat objasnění formulací, kterými si není jist

Dovednosti jsou ověřovány na typech interakce odpovídajících ověřované úrovni obtížnosti, např. formální i neformální rozhovor/diskuse, strukturovaný pohovor.

#### ➤ **Charakteristika ústní interakce**

Žák komunikuje přirozeně a spontánně. Posлуhač se nemusí při snaze porozumět namáhat a nedochází k situacím, které by pro druhého účastníka interakce byly nepříjemné či zesměšňující. S ohledem na komunikační situaci jsou sdělení systematicky rozvinutá a podrobná a výpovědi tvoří jasný a koherentní sled myšlenek.

Žák komunikuje správně ve známých kontextech, využívá pravidla výstavby textu a běžný repertoár strategií a jazykových prostředků. Tam, kde je to vhodné, jsou použity vhodné prostředky textové návaznosti a podřadná souvětí. Drobné nesystematické chyby a menší nedostatky ve větné stavbě dovede žák zpětně opravit. Jazykové prostředky jsou v komunikaci užity dostatečně přesně, účelně a v dostatečném rozsahu.

Úroveň formálnosti jazyka je volena s ohledem na situaci a příjemce. Je zřejmé, že žák dovede účelně užívat běžné ustálené fráze a pozměňovat formulace nebo použít opisné prostředky tak, aby se vyhnul častým opakováním, zbytečným chybám nebo aby získal čas. Plynulost může být v ojedinělých případech narušena při hledání vhodného výrazu (např. při delších a složitějších monolozích, ve snaze vyjádřit složitou myšlenku či detailní informaci).

Žák se dokáže aktivně účastnit ústní interakce s partnerem, který nemusí svou promluvu výrazněji přizpůsobovat. Rychlost promluvy, výslovnost a přízvuk partnera v komunikaci je standardní a promluva může obsahovat hovorové výrazy.

## ➤ Charakteristika komunikačních situací, oblastí užívání jazyka a tematických okruhů

Interakce žáka i partnera v komunikaci se vztahuje ke konkrétním, abstraktním, známým i méně známým tématům a situacím, se kterými se žák může setkat v osobním, společenském, akademickém i profesním životě. Témata a situace se týkají oblasti osobní (přátelé, bydlení, zdraví, životní styl apod.), osobnostní (identita, světonázor apod.), veřejné (doprava, služby, společenské/sportovní a kulturní události apod.), vzdělávací (škola, akce pořádané školou apod.) a pracovní (brigády, profese apod.).

## ➤ Hodnocení

Úroveň komunikativní kompetence žáka je posuzována ve vztahu ke komunikačnímu záměru, tj. zda žák dokázal sdělit to, co sdělit měl, a s ohledem na posuzovanou úroveň, tj. jak žák sdělil to, co sdělit měl. Principy hodnocení ústního projevu žáka tedy nejsou založeny na pouhém sledování chyb, ale v prvé řadě na tom, zda žák dosáhl komunikačního záměru. Komunikační záměr je specifikován v zadání každé části ústní zkoušky a kvalita jeho splnění je posuzována prostřednictvím kritérií hodnocení.<sup>7</sup>

Kritéria hodnocení umožňují posuzovat ústní projev žáka z několika hledisek, respektive posuzovat odděleně různé charakteristické prvky ústní interakce. V rámci ústní interakce žáka se podle povahy zadání hodnotí:

<b>Zadání</b>	<ul style="list-style-type: none"><li>• adekvátnost vzhledem k zadání, jednoznačnost sdělení, věcná správnost odpovědi</li><li>• dodržení tématu/stylu apod.</li><li>• rozsah, relevantnost a srozumitelnost myšlenek a/nebo informací</li><li>• vzájemná vyváženost myšlenek a/nebo informací</li></ul>
<b>Jazykové prostředky</b>	<ul style="list-style-type: none"><li>• přesnost jazykových prostředků a vliv na srozumitelnost sdělení</li><li>• rozsah jazykových prostředků</li><li>• účinek sdělení na příjemce</li><li>• míra interference mateřského nebo jiného cizího jazyka</li></ul>
<b>Jazykové funkce</b>	<ul style="list-style-type: none"><li>• rozsah a přesnost</li></ul>
<b>Formální a obsahová koherence</b>	<ul style="list-style-type: none"><li>• logická uspořádanost myšlenek a/nebo informací</li><li>• rozsah a přesnost prostředků textové návaznosti</li><li>• plynulost (tempo, plánování, váhání, autokorekce apod.)</li><li>• strukturovanost, délka úseků promluvy apod.</li></ul>
<b>Interaktivní dovednosti</b>	<ul style="list-style-type: none"><li>• ovládání interaktivních strategií</li><li>• míra závislosti na partnerovi v komunikaci, přístup k partnerovi v komunikaci</li></ul>
<b>Zvuková stránka jazyka</b>	<ul style="list-style-type: none"><li>• srozumitelnost, výslovnost, intonace, vázání slov apod.</li><li>• míra interference mateřského nebo jiného cizího jazyka</li></ul>

Hodnocení ústní interakce se řídí závaznými kritérii hodnocení a doporučeními v metodických pokynech pro hodnotitele a zkoušející.

<sup>7</sup> Kritéria hodnocení a jejich podrobný popis jsou pro příslušný školní rok zveřejněny v metodickém materiálu pro hodnocení ústní části maturitní zkoušky z anglického jazyka na vyšší úrovni obtížnosti.

## 2.4 Jazyková kompetence

➤ Jazyková kompetence jde napříč všemi řečovými dovednostmi. S ohledem na ověřovanou řečovou dovednost **žák zná a dovede**:

- používat lexikální prostředky včetně vybrané frazeologie
- používat jazykové funkce
- používat gramatické prostředky
- používat pravidla o stavbě slov, vět a nadvětných celků
- používat zvukové prostředky

### ➤ Charakteristika jazykové kompetence žáka

Úroveň jazykové kompetence žáka je obecně dána úrovní vymezenou v platných pedagogických dokumentech. Mluvnice a slovní zásoba odpovídající vyšší úrovni obtížnosti je podrobněji popsána v řadě odborných publikací, za všechny jmenujme publikaci Rady Evropy *Vantage*,<sup>8</sup> která se stala podkladem pro vymezení jazykových prostředků a funkcí vyšší úrovně obtížnosti. Výčet jazykových prostředků a funkcí odpovídajících úrovni B2 (CEFR) je uváděn i v učebnicích označených odpovídajícím symbolem jazykové úrovně.

- Žák používá s ohledem na ověřovaný specifický cíl, téma nebo situaci přesně a vhodně rozmanité lexikální prostředky, které odpovídají dané úrovni obtížnosti. Malý počet záměn a nesprávného výběru slov nezpůsobuje problémy v komunikaci a není patrná redukce toho, co chce žák říct, nebo není zřejmé větší zaváhání v důsledku hledání vhodných jazykových prostředků.
- Žák dovede ke svému vyjadřování používat širokou škálu jazykových funkcí (např. zformulovat stížnost, žádost) a reagovat na ně. Dovede dodržovat v psané i mluvené podobě zdvořilostní normy a rozdíly typické pro danou jazykovou oblast.
- Úroveň formálnosti jazyka je volena s ohledem na situaci a příjemce. Žák dovede účelně užívat běžné ustálené fráze a pozměňovat formulace tak, aby se vyhnul častým opakováním nebo zbytečným chybám.
- Žák umí vhodně používat opisné prostředky a upravit sdělení tak, aby zakryl mezery ve slovní zásobě a gramatice, a opravit případná přetřknutí a občasné malé a nesystematické chyby. Hledá-li žák výrazové prostředky, mohou se v malé míře objevit drobná zaváhání.
- Žák dovede respektovat standardní pravidla pravopisu anglického jazyka a správně používat široký repertoár gramatických prostředků. Zvolená varieta anglického jazyka (britská, případně americká) je použita v ústním i písemném projevu žáka konzistentně a ne nahodile.
- Žák umí používat běžné typy podřadných souvětí a běžné prostředky textové návaznosti. Umí zpětně opravit občasné malé a nesystematické chyby či nedostatky ve větné stavbě.
- Sdělení žáka je srozumitelné, promluva je plynulá. Vliv mateřského nebo jiného cizího jazyka není patrný. Nevyskytují se chyby ve výslovnosti a vázání slov. Může být patrný nesprávný přízvuk nebo intonace, ale projev se dá bez problémů sledovat.

### ➤ Charakteristika komunikačních situací, oblastí užívání jazyka a tematických okruhů

Rozsah a přesnost jednotlivých složek jazykové kompetence vyplývají z charakteristiky komunikačních situací, oblastí užívání jazyka a tematických okruhů uvedených v kapitolách 2.1–2.3 tohoto katalogu.

### ➤ Hodnocení

Principy hodnocení jazykové kompetence žáka vycházejí z charakteru požadavků na jednotlivé řečové dovednosti. V částech zkoušky, kde je jazyková kompetence ověřována přímo (čtení a jazyková kompetence, písemný a ústní projev/interakce), platí pro hodnocení jazykové kompetence stejná pravidla jako pro hodnocení řečových dovedností ověřovaných ve výše uvedených částech zkoušky.

<sup>8</sup> J. A. van Ek and J. L. M. Trim, *Vantage*, Cambridge University Press 2003. ISBN 0 521 56705 X, *Vantage*.

## 2.5 Tematické okruhy, komunikační situace a oblasti užívání jazyka

### 2.5.1 Tematické okruhy

Tematické okruhy se týkají konkrétních, abstraktních, známých i méně známých témat z oblasti osobní, osobnostní, veřejné, společenské, vzdělávací i pracovní. Požadavky k maturitní zkoušce se vztahují k níže vymezeným tematickým okruhům.

**Osobní a společenský život** – já a moje rodina (např. osobní charakteristiky, členové rodiny a rodinné vztahy); osobní vztahy a komunikace (např. přátelé, můj vztah k jiným skupinám); domov, ubytování a bydlení (např. můj pokoj/životní prostor, náš dům/byt); volný čas a společenské aktivity (např. kulturní a sportovní aktivity, koníčky, stravování mimo domov); prázdniny a významné události; plány do budoucna (např. profesní, studijní, v otázkách bydlení) apod.

**Každodenní život** – život doma (např. stravování, nákupy, každodenní povinnosti); vzdělávání (např. školní život, výuka, cestování do školy); zdraví a životní styl (např. péče o zdraví, hygienické návyky, vzhled) apod.

**Svět kolem nás** – město a region, ve kterém žijí (např. dopravní infrastruktura, služby, bydlení, sportovní a kulturní vyžití a události, zajímavá místa, přírodní lokality); lidé a společnost (např. vztahy mezi lidmi, víra, společenské problémy); příroda a životní prostředí (např. ochrana životního prostředí, počasí); tradice a zvyky (např. svátky a s nimi spojené tradice, regionální zvyklosti); doprava a cestování (např. cestování do/ze zahraničí, turistika); život v jiných zemích (např. mateřský jazyk/cizí jazyk, místa, zvyky, lidé); světové události a témata (např. přírodní katastrofy, konflikty, sportovní a kulturní události) apod.

## 2.5.2 Témata

Tematické okruhy lze dělit podle různých hledisek, výčet témat pro jednotlivé tematické okruhy však nebude nikdy uzavřený. Mnohá témata se navíc mohou vztahovat k několika tematickým okruhům a vzájemně se mohou prolínat. Požadavky k maturitní zkoušce na vyšší úrovni obtížnosti můžeme například vztáhnout k následujícím všeobecným tématům:<sup>9</sup>

- Osobní charakteristika
- Rodina
- Domov a bydlení
- Každodenní život
- Vzdělávání
- Volný čas a zábava
- Mezilidské vztahy
- Cestování a doprava
- Zdraví a hygiena
- Stravování
- Nakupování
- Práce a povolání
- Služby
- Společnost
- Zeměpis a příroda

Katalog požadavků vymezuje pouze příklady všeobecných a všem žákům známých témat. **V katalogu nejsou vymezena specifická a odborná témata, která jsou ověřována v ústní části maturitní zkoušky.** Stanovení specifických a/nebo odborných témat je plně v kompetenci školy. Specifickým a/nebo odborným tématem rozumíme téma, které si stanovuje škola v souladu s platnými pedagogickými dokumenty. Mezi specifická a/nebo odborná témata patří všechna témata, která zahrnují požadavky na znalost specifické/odborné slovní zásoby a faktů (např. realie zemí dané jazykové oblasti a České republiky, literatura zemí dané jazykové oblasti) a specifické dovednosti či zkušenosti. Specifická a/nebo odborná témata mohou být svým obsahem a požadavky na žáka společná pro určité obory vzdělávání (např. ekologie a ochrana životního prostředí; doprava a spoje; zdravotnictví) i jedinečná (např. promítnutí výměnného studijního pobytu třídy v zahraničí nebo školou organizované návštěvy divadelního představení do specifického tématu).

---

<sup>9</sup> Rozpracování tematických okruhů do všeobecných témat, podtémat a dílčích kategorií je součástí metodického materiálu k ústní části maturitní zkoušky z anglického jazyka na vyšší úrovni obtížnosti.

### 2.5.3 Komunikační situace a oblasti užívání jazyka

Komunikační situace procházejí napříč řečovými dovednostmi a tematickými okruhy uvedenými v tomto katalogu požadavků. Požadavky na žáka jsou zasazeny do kontextu konkrétní situace v rámci následujících oblastí užívání jazyka:

- **Oblast osobní**, kde žák vstupuje do komunikačních situací jako soukromá osoba s vazbami zejména na přátele a rodinné prostředí. Komunikační situace se mohou odehrávat v rovině osobní korespondence nebo interakce po telefonu, diskuse v rámci rodinné oslavy, přátelského rozhovoru s rodilým mluvčím apod. Konkrétní situace se mohou týkat např. pobytu v hostitelské rodině, setkání s přáteli nebo osobami ze/v zahraničí, sportovní nebo kulturní události.
- **Oblast osobnostní**, která se týká vlastní osoby žáka (identita, koníčky, zájmy, názory a postoje k blízkému okolí apod.).
- **Oblast veřejná**, kde žák vystupuje jako součást širší veřejnosti a vstupuje do komunikačních situací jako účastník společenského/veřejného života. Komunikační situace se mohou odehrávat v rovině formální korespondence, interakce po telefonu, společenské nebo administrativní interakce apod. Konkrétní situace se mohou týkat např. realizace ubytování nebo koupě, jednání na úřadě, využívání zdravotních služeb, využívání veřejné dopravy.
- **Oblast vzdělávací**, kde žák vystupuje jako součást organizovaného vzdělávacího procesu a vstupuje do komunikačních situací jako účastník tohoto procesu. Komunikační situace se mohou odehrávat v rovině formální korespondence nebo interakce s vyučujícím nebo zástupcem vzdělávací instituce, debaty nebo diskuse během vyučování, pohovoru s uchazečem o studium apod. Konkrétní situace se mohou týkat např. výuky v jazykovém kurzu, prezentace ve třídě, akce pořádané školou.
- **Oblast pracovní**, kde žák vystupuje jako součást pracovní sféry a vstupuje do komunikačních situací jako účastník pracovního procesu (např. žák je na praxi nebo na brigádě). Komunikační situace se mohou odehrávat v rovině formální korespondence nebo interakce po telefonu, interakce se zaměstnavatelem nebo budoucím zaměstnavatelem apod. Konkrétní situace se mohou týkat např. pohovoru uchazeče o zaměstnání, brigády nebo sezónní práce.
- **Oblast společenská**, kde žák vystupuje jako součást vnějšího prostředí (příroda, životní prostředí, globální problémy, věda a technika, pokrok, média apod.).

Žádnou z oblastí užívání jazyka nelze považovat za uzavřenou. Komunikační situace v rámci jednotlivých oblastí však zpravidla zahrnují následující složky:

- **prostředí, místo a čas** (kde a kdy se komunikační situace odehrává),
- **osoby** (kdo se komunikační situace účastní a v jaké společenské roli),
- **události/činnosti/úkony** (co se během komunikační situace odehrává/koná),
- **předmět komunikace** (čeho/koho se komunikační situace týká).

Slovní zásoba, respektive témata, situace a jazykové funkce odpovídající vyšší úrovni obtížnosti jsou podrobněji vymezeny v řadě odborných publikací, za všechny jmenujme publikaci Rady Evropy *Vantage*.<sup>10</sup> Slovní zásoba vztahující se k situacím a tématům odpovídajícím požadované úrovni obtížnosti je vymezena i v běžně dostupných učebnicích označených referenčními úrovněmi podle CEFR.

---

<sup>10</sup> J. A. van Ek and J. L. M. Trim, *Vantage*, Cambridge University Press 2003. ISBN 0 521 56705 X, *Vantage*.

### 3. Základní specifikace maturitní zkoušky z anglického jazyka – vyšší úroveň obtížnosti

Koncepce maturitní zkoušky z cizího jazyka důsledně staví na významu, jaký cizí jazyk v současné době má, a na cílech Rady Evropy, které směřují k vytvoření transparentních a srovnatelných jazykových zkoušek napříč státy EU. Základní premisou pro danou strukturu maturitní zkoušky byla skutečnost, že komunikace v dnešním mezinárodním prostředí neprobíhá jen v rámci ústního projevu, ale odehrává se i (rovnocenně) na poli výměny informací písemnou formou, sdělování informací prostřednictvím tištěného slova a vyslechnutého projevu.

Maturitní zkouška z anglického jazyka je tvořena didaktickým testem, ve kterém jsou ve dvou samostatných subtestech ověřovány receptivní řečové dovednosti (poslech a čtení) a jazyková kompetence žáka, a písemnou prací, ve které je ověřována produktivní řečová dovednost žáka – písemný projev. V **ústní zkoušce** jsou ověřovány produktivní řečové dovednosti žáka – ústní projev a interakce.

MATURITNÍ ZKOUŠKA Z ANGLICKÉHO JAZYKA – VYŠŠÍ ÚROVEŇ OBTÍŽNOSTI			
DIDAKTICKÝ TEST		PÍSEMNÁ PRÁCE	ÚSTNÍ ZKOUŠKA
Subtest	Subtest		
Poslech	Čtení a jazyková kompetence <sup>11</sup>	Písemný projev	Ústní projev a interakce

#### 3.1 Specifikace maturitní zkoušky ve vybraných parametrech

Část zkoušky	Váha	Dovednost/kompetence	Vymezený čas	Počet částí
DIDAKTICKÝ TEST	50 %	Poslech	40 min.	4
		Čtení	60 min.	4
		Jazyková kompetence		2
PÍSEMNÁ PRÁCE	25 %	Písemný projev	90 min.	2
ÚSTNÍ ZKOUŠKA	25 %	Ústní projev a interakce	15 min.	4

<sup>11</sup> V tomto subtestu je kladen důraz na ověřování řečové dovednosti – čtení, v omezené míře jsou přímo ověřovány vybrané složky jazykové kompetence.

## 3.2 Části maturitní zkoušky

### ➤ Didaktický test

V didaktickém testu žáci pracují postupně se dvěma samostatnými sadami testových materiálů. Každá sada obsahuje *testový sešit* a *záznamový arch* na zaznamenání odpovědí žáka. Na titulní straně každého testového sešitu je uvedeno, jak postupovat při práci s testovým sešitem a při řešení testových úloh, kam a jak zapisovat řešení, jaké bodování je použito, jaký je vymezený čas na řešení úloh, jaké pomůcky je povoleno používat během testování apod.

- **Poslech** – testový sešit je rozdělen na čtyři části, které jsou uvedeny instrukcemi v anglickém jazyce. Žák má během poslechu vymezený čas na seznámení se s úlohami a řešení úloh. Během poslechu žák uslyší každou nahrávku dvakrát. Žák může do testového sešitu psát a dělat si poznámky. Odpovědi žák zapisuje do záznamového archu. **Během testování není povoleno používat žádné pomůcky.**
- **Čtení a jazyková kompetence** – testový sešit je rozdělen na šest částí, které jsou uvedeny instrukcemi v anglickém jazyce. Po instrukcích zpravidla následuje výchozí text a k němu se vztahující úlohy. Úlohy mohou být zařazeny před výchozím textem tehdy, pokud to vyžaduje ověřovaná dovednost (např. dovednost vyhledat a shromáždit informace z textu). Žák může do testového sešitu psát a dělat si poznámky. Odpovědi žák zapisuje do záznamového archu. **Během testování není povoleno používat žádné pomůcky.**

### ➤ Písemná práce

Písemnou práci tvoří dvě části, které jsou uvedeny instrukcemi a zadáním v anglickém jazyce. Délka požadovaného textu je dána slohovým útvarem a ověřovanými dovednostmi a je vždy v instrukcích vyjádřena povoleným rozsahem textu. Žák má možnost si dělat během testování poznámky a/nebo vypracovat koncept. Odpovědi žák zapisuje do záznamového archu. **Během testování je povoleno používat slovníky, které neobsahují přílohu věnovanou písemnému projevu.**

### ➤ Ústní zkouška

Ústní zkouška trvá 15 minut. Před zahájením ústní zkoušky má každý žák 15 minut na přípravu. Žák má možnost si během přípravy vypracovat poznámky a poté je při ústní zkoušce používat. **Během přípravy na ústní zkoušku je povoleno používat slovníky.** Při přípravě i v průběhu zkoušení žák pracuje s pracovním listem, který konkretizuje zadání ústní zkoušky. Pracovní list má pro všechna zadání jednotnou strukturu (počet částí zkoušky, čas vymezený na jednotlivé části zkoušky apod.). Pracovní list je tvořen 4 částmi:

1. část	Motivační úvod a reakce žáka na otázky zkoušející/-ho. Otázky se týkají všeobecných témat.
2. část	Ústní projev žáka na všeobecné téma s využitím osnovy a stimulu/-ů (např. fotografie, mapka).
3. část	Ústní projev nebo ústní interakce s ohledem na specifické/odborné téma, které si stanovuje sama škola.
4. část	Ústní interakce mezi žákem a zkoušející/-m v rámci běžných komunikačních situací a všeobecných témat.

### 3.3 Typ a formát úloh zařazených do maturitní zkoušky

#### ➤ Uzavřené úlohy

- *s výběrem odpovědi*: na základě informací v textu žák odpověď vybírá zpravidla z nabídky 3–4 alternativ (úlohy s trojnásobnou nebo čtyřnásobnou volbou).
- *dichotomické*:<sup>12</sup> na základě informací v textu žák rozhoduje, zda jsou nabízená tvrzení pravdivá nebo nepravdivá.
- *přiřazovací*: na základě informací v textu/textech žák přiřazuje jevy (krátké texty, části textu, nadpisy apod.) ze dvou různě početných skupin. Ke každému jevu z jedné skupiny lze přiřadit právě jeden jev ze skupiny druhé.
- *s vícenásobným přiřazením*: žák pracuje se sumou krátkých textů.<sup>13</sup> Texty jsou označeny písmeny jako alternativy. Na základě informací v textech žák přiřazuje ke každé úloze právě jednu správnou alternativu (text). Každá úloha má tedy jen jedno správné řešení. Některé alternativy mohou být použity opakovaně a mohou být tedy řešením více úloh.
- *uspořádací*: žák má uspořádat jevy (části textu) do vzájemného pořadí podle určitého pravidla (např. logická výstavba textu). Za zcela správné uspořádání žák získá plný počet bodů, při částečně správném uspořádání jsou body přidělovány v závislosti na tom, do jaké míry se žákovo řešení blíží řešení správnému.

#### ➤ Otevřené úlohy

- *se stručnou odpovědí*: žák tvoří odpověď sám. Odpovědí může být např. číslo, slovo, slovní spojení nebo stručná odpověď vyjádřená nejvýše třemi slovy.
- *se širokou odpovědí*: žák tvoří odpověď sám. Odpovědí je souvislý písemný nebo ústní projev/ústní interakce v požadovaném rozsahu.

---

<sup>12</sup> Úlohy dichotomické jsou známy i jako úlohy TRUE/FALSE nebo úlohy PRAVDA/NEPRAVDA.

<sup>13</sup> Za sumu krátkých textů je považováno několik krátkých textů, které spolu vzájemně souvisejí (např. tematicky).

## 4. Příklady

### 4.1 Poslech

Příklady: 4.1.1, 4.1.2

**Výchozí texty:** krátký monolog (hlas na záznamníku, zpravodajství), krátký rozhovor

**Formát úloh:** uzavřené s výběrem odpovědi ze tří alternativ (A–C)

---

You will hear people talking in different situations. For questions **1** and **2**, choose the best answer, **A, B, or C.**

**1 You will hear a woman speaking on the phone. Why is she phoning?**

- A) to arrange an appointment
- B) to confirm an appointment
- C) to cancel an appointment

**Přepis nahrávky (hlas ženy):**

Oh, Hello, This is Jane Barlow ... I'm just phoning to say that ...I'm afraid I won't be able to keep my appointment on Tuesday morning at eleven because I've just learnt that I have to go to Vienna instead of my colleague. I will probably not be able to visit you this week at all as I don't expect to be back before Friday. I'm sorry I couldn't let you know earlier ...

**2 Listen to this conversation. Which TV programme does the young couple finally decide to watch?**

- A) a comedy
- B) a soap opera
- C) a drama

**Přepis nahrávky (hlas ženy a muže):**

Mark: How about turning over to another channel. I've seen this comedy thriller once already. I'm not saying it's bad, but ...

Jane: Well, if you want to watch a Brazilian soap opera, we can switch to channel 4. But, as you haven't seen the previous 126 parts, it's not worth starting now, is it?

Mark: Soap opera, never! But I remember reading about a new drama starring Jeff Ridges in the TV magazine. If it's Thursday today, it should be on TV3.

Jane: Mark! TV3 is a documentary channel, and by the way, the TV magazine you are speaking about lists TV programmes for next week! You WILL have to put up with the comedy after all ... and do sit down and stop interrupting or we'll miss the best part.

Mark: All right, all right.

Řešení: 1 – C); 2 – A)

**Výchozí texty:** suma krátkých monologů

**Formát úloh:** uzavřené přiřazovací

You are going to hear four people speaking about their jobs. For questions **1–4**, choose from the list **A–F** what job each speaker has. There are **2 extra letters** which you will not use. You will hear the whole recording twice. You now have 10 seconds to read the alternatives.

A) a computer specialist

B) a waiter

C) a police officer

D) a tour guide

E) a judge

F) a bookshop worker

**Speaker One**

1	
---	--

**Speaker Two**

2	
---	--

**Speaker Three**

3	
---	--

**Speaker Four**

4	
---	--

**Přepis nahrávky:**

**Speaker One (žena)**

Well, I like this work very much, because I like helping people. You meet new people every day, and you never know in advance what their problem is going to be. You needn't be a university graduate for this job, though I had to have a lot of training ... and the training never stops. That's because the law is always changing. ... You have to keep studying people, too. You have to understand how they think. Could they have taken the money? How did the accident happen? And so on. You have to understand human nature, and that isn't easy.

**Speaker Two (muž)**

This is the perfect job for me. I get to help the customers, and I like it. But I also have to know a lot about the stock. That means I have to read all the new editions coming out, and I like to read the newspaper reviews, too. That way, I can recommend something new and just right for every customer, no matter what age he or she is. I think they're starting to look upon me as a kind of expert. They come and ask, "Is Robert here? Can he help me?" And that's really nice.

**Speaker Three (muž)**

This job is OK for me for now, I like helping the customers, but some of them are so ... err ... Well, I always try to remember that I had to learn about computers in the beginning, too ... sure I wasn't an expert, but some of their questions are so ... so simple! And the phone never stops ringing. And it's hard to understand what the problem is on the phone. So most of the time I have to tell them, "Look, it's in the instruction manual, just look it up." The answer is usually right there. So I think I'll have to get a more interesting job soon.

**Speaker Four (žena)**

Well I've been in this job for some time and I still like it though it may seem boring to some people. We open early but most people only start coming after nine, so I have time to drink my coffee and tidy up a bit ... rearrange the tables, smooth the table cloths, make notes about the things we are running out of ... What I like the most is meeting people ... locals or foreigners, there's nothing as good as a good chat ... What's less pleasant is you can hardly ever sit down, you're always running round, taking orders ... a few miles a day, believe me.

Řešení: 1 – C); 2 – F); 3 – A); 4 – B)

**Výchozí text:** dlouhý rozhovor/interview

**Formát úloh:** uzavřené s výběrem odpovědi ze tří alternativ (A–C)

---

You are going to hear part of a radio interview, in which a guest talks about her job as a court recorder. For questions **1–6**, choose the best alternative, **A, B** or **C**.

**1 What does Natalie say about the work of a court recorder?**

As a court recorder you

- A) must not miss a single case at court.
- B) have to be able to combine different skills.
- C) have to remember everything that has been said in court.

**2 What becomes clear about the people who take up the profession of a court recorder?**

People who take up the profession

- A) are trained on the job.
- B) are law school graduates.
- C) must have five years of experience in court.

**3 What does Natalie do when she actually sits in court?**

- A) She rewrites the notes of other people on a computer.
- B) She edits what has been written down by someone else.
- C) She takes down notes on what has been said in the courtroom.

**4 What skill does a good court recorder need, according to Natalie?**

A good court recorder must be able to

- A) sum up a lot of information.
- B) spell technical terms and road names correctly.
- C) work for a long time without a break.

**5 What does Natalie appreciate<sup>14</sup> about her job?**

She appreciates

- A) the good relationship between the Royal Court of Justice employees.
- B) the help she gets from her colleagues when technical terms are used in court.
- C) the possibility to reach a higher position in the world of law in the future.

**6 What does Natalie say about the negative aspects of her work?**

It is sometimes difficult

- A) to deal with the speed with which the cross-examined<sup>15</sup> people speak.
- B) to understand what the cross-examined people say.
- C) to calm down upset people during the trial.

Řešení: 1 – B); 2 – A); 3 – C); 4 – C); 5 – A); 6 – B)

<sup>14</sup> to appreciate: oceňovat (co), vážit si (čeho)

<sup>15</sup> to cross-examine: podrobit křížovému výslechu

**Přepis nahrávky (rozhovor/interview mezi mužem a ženou):**

You are going to hear part of a radio interview, in which a guest talks about her job as a court recorder. For questions 1–6 choose the best alternative, A, B or C. You will hear the whole recording twice. You now have 40 seconds to read the questions and alternatives.

(I: Interviewer, N: Natalie)

*/konec písničky/*

- I: Hope you've enjoyed the song. My guest today is a senior court reporter, Natalie Bracken ... Hello Natalie.  
N: Hello, Mike. I hope everyone knows what job we're going to talk about.  
I: True. Could you give our listeners a short description, then?  
N: Sure. We, the court recorders do a very specialized job.  
I: That's why you're here, Natalie, because you're so special!  
N: That's nice of you, Mike. Well, what I meant was that it's not a job that a commercial shorthand secretary, even with exceptional speeds, can just move straight into. Whenever a case is heard in (a) court, a court recorder takes notes of everything that is said. Being able to do this job means not missing a word of what is said and being quick enough to write all the words down.

**I: Wow ... I'm wondering, Natalie, how does such a fragile lady become a court recorder?**

- N: Well, after leaving school I went on to law school. But I failed a couple of my exams there and began to worry that it wasn't the career for me. Still at school, I saw an advert in the Evening Standard for verbatim court recorders and thought it sounded interesting; So I left the school, started training, getting paid a salary while doing it, and then became a qualified recorder. I've now been working at the Royal Courts of Justice for five years.

**I: And, what do you do when you actually sit in court?**

- N: When I'm in court, I sit and take notes all day, you can't miss anything. I take down what the judge says, the counsel, the witnesses, and everything has to be verbatim, that is, word by word, 99,9 per cent accuracy. After the court rises I go back to the office and back up all my work on the computer. ... With very difficult or complicated cases you sometimes do Live Note, which involves one person taking the notes and someone else sitting beside them editing what they've written. In other words ... I take the notes and there is a person next to me who edits my notes ... or ... revises them.

**I: What skills do you need to be a good court recorder?**

- N: You need speed skills, definitely. Some court recorders I know do reach incredible typing speeds, but you also need 99,9% accuracy. ... And you need stamina, because sometimes a judge might be summing up from 10am to 1pm without a break, so it's very tiring. We like to be invisible in court, so we don't interrupt or ask for a break unless it's an emergency. A lot of Latin phrases are used, so you need to have a good knowledge of technical terms and good English skills – we do have dictionaries and atlases though, so if a road name is mentioned we can type it phonetically and check the correct spelling later.

**I: What a job! What do you like about it?**

- N: The atmosphere in the Royal Courts is fantastic, and the people are brilliant. Having been here for five years I know everyone – from the ushers and the clerks, to the policemen and security staff – we're like one big happy family. Having done law school for some time, I find I can understand most of what goes on in the court, even when it gets technical, and I really enjoy being part of the legal process. It's interesting work, and I like being in a position to help witnesses or victims.

**I: Is there a downside to your job?**

- N: Definitely, being tired – if you're sitting in court all day working away, it can be exhausting. Another problem is taking notes from witnesses with really strong accents. You know, it's also depressing when the witnesses get very upset or have suffered in some way. We don't just sit there impassively with evidence going over our heads.  
I: Your job really deserves admiration. ... Well, stay with us, we'll be right back after a break ...

## 4.2 Čtení

Příklady: 4.2.1, 4.2.2

Výchozí texty: krátké texty

Formát úloh: uzavřené s výběrem odpovědi ze čtyř alternativ (A–D)

The author of the following poem has chosen a phenomenon of nature as his speaker. This phenomenon also gave the poem its title.

\_\_\_\_\_ *by James Reeves*

I can get through a doorway without any key,  
And strip the leaves from the great oak tree.

I can drive storm-clouds and shake tall towers,  
Or steal through a garden and not wake the  
flowers.

Seas I can move and ships I can sink;  
I can carry a house-top or the *scent of a pink*<sup>1</sup>.

When I am angry I can rave and riot;  
And when I am spent, I lie quiet as quiet.

**What title did James Reeves give his poem?**

- A) The Earthquake
- B) The Flood
- C) The Wind
- D) The Storm

<sup>1</sup>*scent of a pink*: smell of a flower

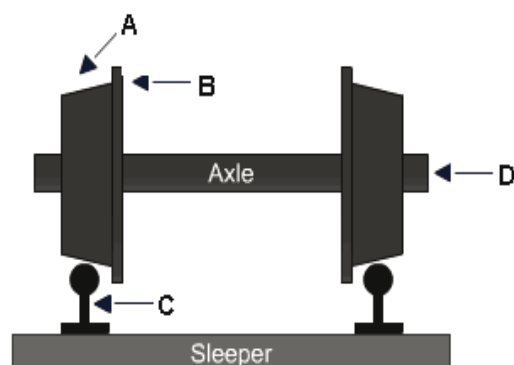
Řešení: C)

**Which letter in the drawing represents a 'flange', according to the text?**

- A) letter A
- B) letter B
- C) letter C
- D) letter D

### How do train wheels work?

A pair of wheels is fixed to an axle. The 'tyre' – the only part of the wheel sitting on the rail – is conically shaped. This enables the wheels to fit snugly into the tracks. The weight of the vehicle, together with the shape of the tyres, allows the train to follow the track without guidance or steering. A raised collar on the inside of the wheel, called the 'flange', provides an extra safety measure to prevent de-railing. Under normal circumstances, the flange shouldn't touch the rails.



(text/drawing: [www.bbc.co.uk](http://www.bbc.co.uk), BBC–Science & Nature/ Hot Topics/Transport, 7/2004; adapted)

Řešení: B)

Výchozí text: dlouhý text

Formát úloh: uzavřené s výběrem odpovědi ze tří alternativ (A–C)

Read the following text about Russia. For questions 1–7, choose the best alternative, **A, B** or **C**.

## Russian Experience *by CLARE TRODDEN (The Scotsman 2004, adapted)*

- 1 To the untrained ear, the words “Da, kholodno” might not mean much. But hearing “Yes, it’s cold” made me really very happy. To the untrained observer, perhaps an inordinate amount of joy considering the circumstances: it was  $-20\frac{1}{4}^{\circ}\text{C}$ . You’d be surprised, though, how often you’ve got to ask, “Is it cold?” And if you don’t ask, it won’t be. Chenin blanc, chardonnay, pinot grigio – whatever white wine is served, will all be delivered at room temperature – and in restaurants in the midst of a Russian winter, that’s pretty warm.
- 2 Chilling white wine is a new concept here, though it is catching on, as is eating out, especially among the emerging class of young people with cash to spend. Per head of population, they are pretty rare, but you can recognise them by their distinctive markings: Prada, Gucci, Dior and Chanel all proudly on display. Their natural habitat tends to be the pricier restaurants in Moscow and St Petersburg, which are of much the same level as posh nosh in any major city in Europe.
- 3 The standards in restaurants, bars and hotels overall are much better than you might be led to believe. And there are even some surprises, such as Café Idiot on the banks of the Moika River in St Petersburg. At the opposite end of the street from the Japanese and French embassies, the Idiot, figuratively speaking, proudly flies a lone flag for vegetarianism. It’s a quirky place with vaulted ceilings and lots of cosy, candlelit nooks. The food is very good, too, comprising everything from traditional borscht to Chinese noodles and seafood.
- 4 It was in Café Idiot that we learned a useful lesson in etiquette from our Russian friend, Rustem. The one thing you shouldn’t do is to put ice in your vodka – certainly not when there is ice with everything else outside. Coming in from the cold is something you get used to over there. It’s almost an art form among natives who gracefully shed outer layers as soon as they step inside, while foreign Michelin-men look-alikes flap and flounder in an unaccustomed mass of coats, gloves and hats.
- 5 You need all of this paraphernalia and good thermals if you are to survive winter temperatures in Russia. It snows from November to March but mid-winter is best; with temperatures never climbing above zero there is no chance of a thaw, and therefore, there’s no slush, just a deep, crisp and evenly white backdrop that makes every street scene look like a film set. There is, however, a chilling edge to the drama. Beautiful icicles hang like fantastic sculptures from the tops of many buildings, but people have been killed as they snap off and fall. The winter also highlights Russia’s huge problem with homelessness and every year there is a sizeable toll of people who have frozen to death on the street.
- 6 Almost everyone wears fur. For many it is saved up for over a number of years – a fur coat will cost around £450 – then passed on as a family heirloom. In the street you can buy all types of fur: a rabbit fur hat will cost around £15; an Arctic fox hat at £30 is too much of a bargain to resist for us foreigners. It might have looked better on the fox, but it looks pretty good on the heads bobbing around the cities.
- 7 There have been many changes in Russia over the past few decades, but in many ways life isn’t easy. Middle-aged women sweep the streets; the abortion rate in the country is high – a woman in her 30s will often have had two or three because contraception, though cheap, is poor and often difficult to come by. As the country’s political drama is played out for the rest of the world to see, making ends meet on a domestic level every day is still hard for many.

**1 When would the author ask “Is it cold?”? (paragraph 1)**

When the author wants

- A) the white wine he had ordered to be served cold.
- B) to know the truth about the temperature outside.
- C) to express that the temperature outside is below -20°C.

**2 What is said about the “young people with cash to spend”? (paragraph 2)**

- A) They are difficult to recognise.
- B) There are not many of them in Russia yet.
- C) They can be seen in most major European cities.

**3 What is said about foreigners in paragraph 4?**

When coming in from the cold, foreigners

- A) don't take off any clothes.
- B) only take off their coats, gloves and hats.
- C) immediately take off as many layers of their clothes as possible.

**4 What does “all of this paraphernalia” in paragraph 5 refer to?**

- A) good thermals
- B) flaps and flounders
- C) coats, gloves and hats

**5 What is the meaning of the word “heirloom”? (paragraph 6)**

It is something

- A) which is heavy and difficult to carry for the members of the family.
- B) valuable that has belonged to the same family for many years.
- C) given to another family especially at a formal ceremony.

**6 What does the author think about Arctic fox hats? (paragraph 6)**

- A) They are not worth the money.
- B) They are sold at a very low price.
- C) They are made of the fur of an endangered species.

**7 What is said about the abortion rate in Russia? (paragraph 7)**

The abortion rate

- A) is high even though the contraception in Russia is not expensive.
- B) is high because it is not expensive to have an abortion in Russia.
- C) is high because women in their 30s can't afford to buy any contraception.

Řešení: 1 – A); 2 – B); 3 – A); 4 – C); 5 – B); 6 – B); 7 – A)

Výchozí text: středně dlouhý text

Formát úloh: uzavřené přiřazovací

Read the article about caffeine. Six sentences have been removed from the article. For questions 1–5, choose from the sentences A–H the one which fits each gap. There are **two extra** sentences which you **do not** need to use. There is an example at the beginning (0).

# Caffeine the world's Favourite Fix

Caffeine is one of the fastest acting drugs in the world. (0)  It also makes you feel good and keeps you dancing all night. And -- it's totally legal! Worldwide, more than 120,000 tons of caffeine are consumed each year.

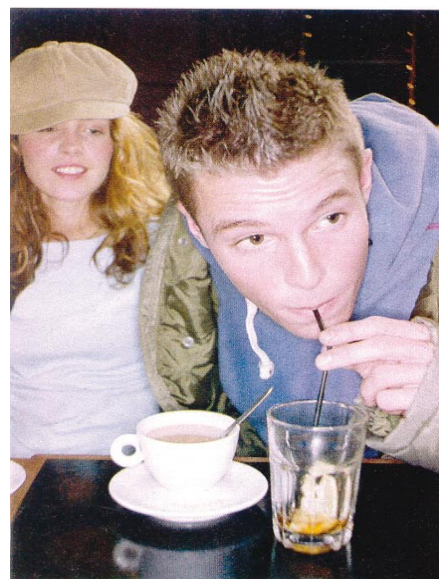
Caffeine is an organic compound derived from plants; it occurs naturally in the leaves, seeds and fruit of tea, coffee, cocoa and kola trees. It is a key ingredient in chocolate, fizzy drinks like cola, as well as energy drinks such as Red Bull. (1)

When the brain absorbs caffeine, it blocks a chemical called adenosine. This is the chemical the body normally releases to tell the brain it's tired.

(2)

Caffeine is not dangerous at moderate levels. 'Moderate levels' are up to 300 milligrams per day, which means you can drink one or two small cups of coffee or eight cans of fizzy drinks without any serious side effects. (3)  But taking a lethal dose would mean drinking up to 100 cups of coffee very quickly.

Caffeine is mildly addictive and linked to a number of health problems if drunk in excess. It over-stimulates the central nervous system and it irritates the stomach. (4)  If you are consuming more than the "moderate level", try to give up coffee or fizzy drinks for a few days and if you get really bad headaches, or you find it harder to get out of bed in the morning and you are snappy and irritable with your mates, then these are the withdrawal symptoms and you could be mildly addicted. (5)



(text, photo: Current, Mary Glasgow Magazines, 11/12 2005; adapted; Mana 2006)

#### Příklad: 4.2.4 (alternativy)

- A)** However, excessive drinking of such drinks can cause serious harm to your body and too much caffeine can kill you.
- B)** And if you've got a headache, the pain-relief tablet you take probably has caffeine in it too.
- C)** So, if you want to know whether you are an addict or not, check how much caffeine you consume on a daily basis.
- D)** The caffeine in their drinks stopped them from falling asleep over their work.
- E)** Your brain absorbs it within minutes.
- F)** This means that smaller cups of coffee have less caffeine than bigger cups.
- G)** Caffeine changes this message from "I want to sleep" to "I'm buzzing!" As a result, you can dance all night or you can finish that history essay.
- H)** However, unlike with other drugs, these symptoms only last a few days.

Řešení: 0 – E; 1 – B; 2 – G; 3 – A; 4 – C; 5 – H

**Výchozí text:** suma krátkých textů

**Formát úloh:** uzavřené přiřazovací

Read the text about people who became famous and questions **1–9**. For each question, choose from the paragraphs **A–E**. Some of the paragraphs may be used **more than once**. For each question, **write** the letter of **one paragraph only**. There is **an example (0)** at the beginning.

**Example:**

		paragraphs										
<b>Which paragraphs give information about:</b>												
<b>0</b>	people who got a Nobel Prize?	A and <u>  B  </u>										
		<table border="0"> <tr> <td style="padding: 0 5px;">A</td> <td style="padding: 0 5px;">B</td> <td style="padding: 0 5px;">C</td> <td style="padding: 0 5px;">D</td> <td style="padding: 0 5px;">E</td> </tr> <tr> <td style="text-align: center;"><input type="checkbox"/></td> <td style="text-align: center;"><input checked="" type="checkbox"/></td> <td style="text-align: center;"><input type="checkbox"/></td> <td style="text-align: center;"><input type="checkbox"/></td> <td style="text-align: center;"><input type="checkbox"/></td> </tr> </table>	A	B	C	D	E	<input type="checkbox"/>	<input checked="" type="checkbox"/>	<input type="checkbox"/>	<input type="checkbox"/>	<input type="checkbox"/>
A	B	C	D	E								
<input type="checkbox"/>	<input checked="" type="checkbox"/>	<input type="checkbox"/>	<input type="checkbox"/>	<input type="checkbox"/>								

**Which of the paragraphs gives information about:**

paragraph

- |          |                                                                              |       |
|----------|------------------------------------------------------------------------------|-------|
| <b>1</b> | more than two famous people?                                                 | _____ |
| <b>2</b> | a person who was wealthy?                                                    | _____ |
| <b>3</b> | a person who had experience in foreign countries before starting his career? | _____ |
| <b>4</b> | a person who was fired from his job?                                         | _____ |
| <b>5</b> | the feelings of someone's teacher?                                           | _____ |
| <b>6</b> | a masterpiece written by one of the famous people?                           | _____ |

**Which paragraphs give information about:**

paragraphs

- |          |                                                                   |             |
|----------|-------------------------------------------------------------------|-------------|
| <b>7</b> | people who had various jobs before finally starting a career?     | B and _____ |
| <b>8</b> | parents who were <b>not</b> impressed by their child's behaviour? | A and _____ |
| <b>9</b> | people who aimed straight at their goal from their early teens?   | A and _____ |

Řešení: 1 – A; 2 – D; 3 – C; 4 – B; 5 – A; 6 – C; 7 – E; 8 – C; 9 – D

## It's Never Too Late for Success

History books seldom mention it, but the truth is that many of our greatest figures were less than inspiring when they were teenagers. Students don't hear too much about these early failures at school as well, because teachers prefer to cite more inspiring examples.

### A

So it goes. You have the Wright brothers, who were brilliant at engineering in their early teens, or the Nobel Prize physicist Enrico Fermi, who at 17 had read enough mathematics and physics to qualify for a doctor's degree. But then you also have Thomas Alva Edison, whose early life was a trial to nearly everyone, his parents included. His father tried to beat sense into young Tom with a birch switch, but his mother was more hopeful, and according to Edison, it was her reading to him from a scientific textbook that started him on a lifetime of experimentation. Edison's desperate teacher tried to get him out of class because his brain was "addled". At the age of 12, Tom quit school, and became so interested in experimenting and inventing, that when he got a job on a daily train to Detroit, he built himself a tiny laboratory in a corner of the baggage car, and fiddled with test tubes, chemicals and batteries there. For the rest of his life, his heart was in his laboratories, from the small one in the baggage car to the vast establishment in New Jersey.

### B

Great writers are supposed to be born, not made, but here again there are many fascinating exceptions. William Faulkner quit school in the fifth grade and rattled around the country as a house painter and a dishwasher. Once he tried college, but failed in *freshman*<sup>16</sup> English and quit. He was sacked from a postmaster's job in a small Mississippi town because he infuriated the populace<sup>17</sup> by getting the mail all mixed up and closing the office whenever he felt like it. He was 25 before he started the writing career that won him a Nobel Prize.



William Faulkner, statue

<sup>16</sup> *freshman*: první ročník

<sup>17</sup> *populace*: obyvatelstvo, obyčejní lidé

### C

Charles Darwin's early life was a mess. He hated school, and his parents shouted at him that he cared for nothing but shooting dogs and rat-catching, and that he was a disgrace to himself and all the family. He was sent to study medicine but he couldn't stand the sight of blood. He was therefore sent to *divinity*<sup>18</sup> school and barely managed to graduate. Whereupon he chucked the whole business and shipped to the South Seas on the famous exploring ship, the *Beagle*. On that voyage, when visiting countries and places he had never heard of, one of history's greatest scientists was born. It was here that he collected the material for the book that would revolutionize biological science – *The Origin of Species*.

### D

Herbert Hoover, one of the U.S. presidents, must have learnt administration in the cradle. When he was at school, he was drafted as a football manager, though he didn't know the game, and the *glee club*<sup>19</sup> manager, though he couldn't sing a note. After graduating from Stanford University with a degree in geology, Hoover became an engineer and by 1914, fourteen years before accepting the Republican nomination for U.S. President, he was a millionaire, securing his income and riches from high-salaried positions and his ownership of profitable Burmese silver mines. Whatever he touched went smoothly -- glee club, business or food for starving Europe.

### E

Herbert Hoover's successor in the White House, Harry Truman, had about as hopeless a youth as can be imagined. Turned down by the army because of poor vision, Harry Truman tried a dozen jobs, including stretches in a drugstore, a bank, a bottling factory and a railroad yard. But he got to the White house just the same.

(photo: [www.shs.starkville.us](http://www.shs.starkville.us), 2005; text: [www.scutde.net](http://www.scutde.net), [www.gutenberg.org](http://www.gutenberg.org), [www.americanpresident.org](http://www.americanpresident.org); 2005; adapted;)

<sup>18</sup> *divinity*: teologický, církevní

<sup>19</sup> *glee club*: pěvecký spolek

### 4.3 Jazyková kompetence

#### Příklad: 4.3.1 (výchozí text a úlohy)

**Výchozí text:** středně dlouhý text

**Formát úloh:** uzavřené s výběrem odpovědi ze tří alternativ (A–C)

---

Read the story *Building Your House* and the questions on the opposite page. For questions **1–14**, choose the best alternative, **A, B** or **C**.

## Building Your House

An elderly carpenter was ready to retire. He (1) \_\_\_\_\_ his employer of his plans to leave the house-building business to live a more leisurely life with his wife and to enjoy his grandchildren. He said that he would miss the pay cheque each week, but he wanted to retire. They could (2) \_\_\_\_\_.

The contractor was sorry to see his good worker go, and asked if he (3) \_\_\_\_\_ just one more house (4) \_\_\_\_\_ a personal favour. The carpenter said yes, but over time it was easy to see that his heart was not in his work. The quality of his work was poor and he (5) \_\_\_\_\_ cheap and low-class materials. It was an unfortunate way to end a dedicated career.

When the carpenter finished his work, his employer (6) \_\_\_\_\_ to inspect the house. He looked around the house without (7) \_\_\_\_\_. Then he handed the front-door key (8) \_\_\_\_\_ the carpenter and said, "This is your house... my gift to you."

The carpenter was shocked! (9) \_\_\_\_\_ shame! If he had known he was building his own house, he (10) \_\_\_\_\_ it all so differently.

And so it is with us. We build our lives, a day at a time, often putting less than our best into the building. Then, with a shock, we realise that we have to live in the house we (11) \_\_\_\_\_ just built. If we could do it over, we (12) \_\_\_\_\_ it much differently. But we cannot go back.

Someone once said, "Life is a do-it-yourself project." Your attitude, and the (13) \_\_\_\_\_ you make today, helps build the "house" you will live in tomorrow. (14) \_\_\_\_\_, build wisely!

(www.motivateus.com, 2004)

**Příklad: 4.3.1(úlohy)**

- |           |                |                  |                    |
|-----------|----------------|------------------|--------------------|
| <b>1</b>  | A) told        | B) mentioned     | C) said            |
| <b>2</b>  | A) get by      | B) get away with | C) get to          |
| <b>3</b>  | A) built       | B) will build    | C) would build     |
| <b>4</b>  | A) as          | B) so as         | C) like            |
| <b>5</b>  | A) was used to | B) was used      | C) used            |
| <b>6</b>  | A) came        | B) was coming    | C) had come        |
| <b>7</b>  | A) saying      | B) telling word  | C) saying a word   |
| <b>8</b>  | A) for         | B) to            | C) --              |
| <b>9</b>  | A) What        | B) What a        | C) How a           |
| <b>10</b> | A) had done    | B) would do      | C) would have done |
| <b>11</b> | A) --          | B) have          | C) had             |
| <b>12</b> | A) would do    | B) will do       | C) did             |
| <b>13</b> | A) desitions   | B) decisions     | C) desicions       |
| <b>14</b> | A) Thanks to   | B) Therefore     | C) So that         |

Řešení: 1 – A; 2 – A; 3 – C; 4 – A; 5 – C; 6 – A; 7 – C; 8 – B; 9 – B; 10 – C; 11 – B; 12 – A; 13 – B; 14 – B

**Výchozí text:** středně dlouhý text

**Formát úloh:** otevřené s krátkou odpovědí

Read the text about Agatha Christie. For questions 1–10 use the word given in CAPITALS at the end of the line to form a word that fits in the place in the same line. There are **four examples (0)** to help you.

## Agatha Christie - Queen of Crime



Everyone loves a good murder mystery, (0) **ESPECIALLY** if it is easy to read and holds its secret right up to the end. This is the formula that proved to be so (0) **SUCCESSFUL** for Agatha Christie. Agatha Mary Clarissa Christie wrote more than 70 detective novels and several plays. However, behind her 4,680,000 words was a (0) **PAINFULLY** shy woman whose life was often lonely and (0) **UNHAPPY**.

(0) **SPECIAL**

(0) **SUCCESS**

(0) **PAIN**

(0) **HAPPY**

In 1914, at the (1) \_\_\_\_\_ of World War I, she married Captain Archibald Christie. While he was serving in France, she volunteered as a nurse working in a hospital dispensary in Torquay. Her experience working in a hospital gave her (2) \_\_\_\_\_ about methods of poisoning which she later used in some of her detective (3) \_\_\_\_\_.

(1) **BEGIN**

(2) **KNOW**

(3) **STORY**

Her (4) \_\_\_\_\_ to Captain Christie was a disaster. In 1926, Agatha Christie suffered a (5) \_\_\_\_\_ breakdown and one night, after a car accident, she (6) \_\_\_\_\_. She went missing for 11 days and was (7) \_\_\_\_\_ found in a hotel in Harrogate, in the North of England. Soon after this episode, Agatha separated from her husband and they divorced in 1928.

(4) **MARRY**

(5) **NERVE**

(6) **APPEAR**

(7) **FINAL**

Agatha developed very bitter (8) \_\_\_\_\_ towards the media, because the newspapers had given her a hard time over her breakdown. She (9) \_\_\_\_\_ the media so much, that she was determined never to let them enter her private life again and she buried herself in her work.

(8) **FEEL**

(9) **LIKE**

Her second husband, Sir Max Mallowan, was a well-known archaeologist and she accompanied him on his many expeditions in Iraq and Syria. By staying out of the limelight, she found (10) \_\_\_\_\_ with her beloved husband. She died in 1976 at the age of 86.

(10) **HAPPY**

(foto: agathachristie.com, 2003; text: agathachristie.com, 2003; A Survey of Literature in English-Speaking Countries, Fraus, Plzeň 1998; New Headway English Course – Intermediate SB, Oxford University Press, 1996)

Řešení: 1 – beginning; 2 – knowledge; 3 – stories, 4 – marriage, 5 – nervous, 6 – disappeared, 7 – finally, 8 – feeling(s), 9 – disliked, 10 – happiness

## 4.4 Písemný projev

### Příklad: 4.4.1 (zadání)

**Požadovaný text:** dlouhý text

**Formát úlohy:** otevřená se širokou odpovědí

---

An English magazine for students has started an essay writing competition. The essays will be read by a panel of judges consisting of teachers and students. The five best essays will be published in the magazine, and the top three students will spend a week in Great Britain.

You have decided to enter the competition. **The topic** set for the essay is the following:

**Many students now take after-school jobs that involve working long hours. Some parents and teachers argue that these jobs are tiring for students and make it difficult for them to complete their schoolwork. Others say that paying jobs are good experience for the future.**

Write an essay of **210–230 words** arguing your point of view about whether or not after-school jobs are beneficial for students. Use specific examples and reasons to support your position. Don't forget to give a title for the essay.

In your essay, you should:

- include **a title**
- **express your agreement or disagreement** with the opinions mentioned in the text above
- use **reasons** to support your opinion
- give **specific examples**

### Příklad: 4.4.2 (zadání)

**Požadovaný text:** středně dlouhý text

**Formát úlohy:** otevřená se širokou odpovědí

---

You have just returned from a school trip to London. You were staying in Tatton College (room 37). Now you realise that you must have left **one** important possession behind. Write a letter of **100–120 words** to college authorities.

In your letter:

- **say why** you are writing
- **describe** the possession
- **explain** where you think you left it
- **suggest** how to get it back

Write your letter in an appropriate style. Do not write any dates or addresses.

Start your letter with

*Dear Sir or Madam,*

## 4.5 Ústní projev/interakce

Příklad: 4.5.1 (Ukázka pracovního listu žáka – 1. a 2. část)<sup>14</sup>

Formát úlohy: otevřená se širokou odpovědí

**Topics: Mass Media (P1), Transport (P2), Czech Republic (P3), After-school activities (P4)**

### PART ONE

### Mass Media

The examiner is going to ask you some **questions**. Answer the questions in as much detail as possible. If you don't understand the question, don't be afraid to ask the examiner to repeat it.

### PART TWO

### Transport

Part Two consists of two tasks.

#### Task One

Look at pictures **2A** and **2B** in order to **compare and contrast them**. The following ideas may help you, but **you can suggest other ones, too**.

- Location / Place
- Means of transport
- Costs
- Health / Pollution
- Your preferences
- Anything else?

#### Task Two

Prepare to **express and justify your opinion** on the statement below.

***"The government should encourage people to use public transport instead of cars when travelling in the city."***

- Do you agree / disagree with the statement? Why?
- Can you add examples and/or talk about your personal experience?

The examiner **may ask you some additional questions** on the topic of transport.

<sup>14</sup> Pracovní list (PL) zkoušejícího je rozšířen o pokyny, otázky k 1. části PL a doplňující otázky ke 2. a 3. části (PL).

**PART THREE**

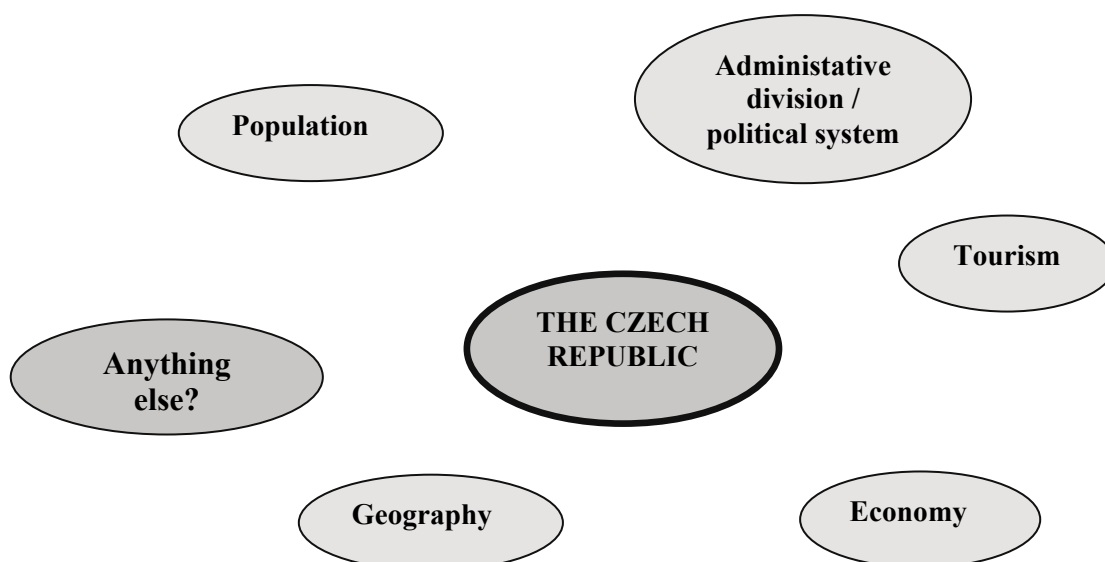
**Czech Republic**

In Part Three you are going to speak about **the Czech Republic**. There are two tasks.

**Task One**

**Speak about the Czech Republic.** The following ideas may help you.

*Use maps in the atlas to illustrate your speech. Don't forget to organize your speech logically.*



**Task Two**

Task Two is a role-play. You will be using pictures **3A–3C** on a separate handout. **The examiner** is going to play the role of your friend and **will start the conversation**.

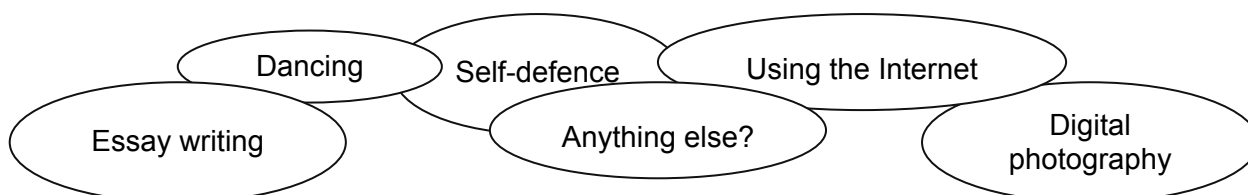
Imagine the following situation. Your English speaking friend (your teacher) is showing you some photographs (pictures 3A–3C) of places he'd/she'd like to visit or see in the Czech Republic. **Help him/her identify the places** and provide some information about the localities.

**PART FOUR**

**After-school activities**

**Imagine the following situation.** Your school is planning to organize **afternoon activities for students**. Your teacher has asked you to help her/him decide on the activities which would be **interesting and useful** for the students. **Your teacher will start the discussion**.

Talk to each other about what courses the school should organize. On your sheet, there are some ideas but you can suggest other ones, too. Talk about how useful and interesting these courses would be for students at your school and **agree about the three most interesting and useful ones**.



PART TWO

2A-2B

2A



2B



PART THREE

3A-3C

3A



3B



3C





**KATALOG NAJDETE KE STAŽENÍ NA STRÁNKÁCH: [www.cermat.cz](http://www.cermat.cz)  
[www.m2010.cz](http://www.m2010.cz)**

Katalog požadavků zkoušek společné části maturitní zkoušky

**ZKUŠEBNÍ PŘEDMĚT: ANGLICKÝ JAZYK  
VYŠŠÍ ÚROVEŇ OBTÍŽNOSTI**

Platný od školního roku 2009/2010

Zpracoval: Centrum pro zjišťování výsledků vzdělávání

Schváleno: MŠMT dne 11. 3. 2008 pod č. j. 3233/2008-2/CERMAT

Vydáno: březen 2008